

## BigBrother (Netzwerk-Mangement-System)

BigBrother basiert auf REALVNC.

» <http://www.realvnc.com>

VNC steht für 'Virtual Network Computing'.

Es ist ein Netzwerk-Mangement-System und erlaubt das Fernsteuern von Computern nicht nur innerhalb eines LAN-Netzwerkes, sondern auch über das Internet unter einer Vielzahl von Betriebssystemen (Microsoft Windows 95, 98, ME, NT und 2000, UNIX, Linux, Solaris DEC Alpha und Macintosh).

VNC benutzt das TCP/IP-Protokoll, das auf jedem Rechner installiert sein muss.

VNC ist ein Produkt der **AT&T Research Labs** supported by **REALVNC**

Hier wird VNC unter Windows für schulische Zwecke angepasst und durch ein Bedienungsprogramm erweitert.

Folgende Ziele werden dabei verfolgt:

- Automatisierte Installation in einem Klassenraum
- Absicherung der Schülerarbeitsplätze (Menüs entfernt, Password)
- Programm zur bequemen und einfachen Bedienung durch Kollegen/innen
- Übertragung des Lehrerbildschirms auf alle Schülerbildschirme
- Beobachten der Schülerarbeitsplätze
- Fernsteuern von Schülerarbeitsplätzen

### Download von BigBrother

Sie benötigen folgende Programmteile:

1. Setup\_BigBrother auf dem Lehrer-Arbeitsplatz  
**Setup\_BigBrother\_Lehrer.exe (2.141 MB)**
2. Setup\_BigBrother\_Schüler auf allen Schüler-Arbeitsplätzen  
**Setup\_BigBrother\_Schüler.exe (569 KB)**

### Installation von BigBrother 1.2

Auf dem Lehrerrechner installieren Sie **Setup\_BigBrother\_Lehrer.exe**.  
Auf allen Schülerrechner installieren Sie **Setup\_BigBrother\_Schüler.exe**

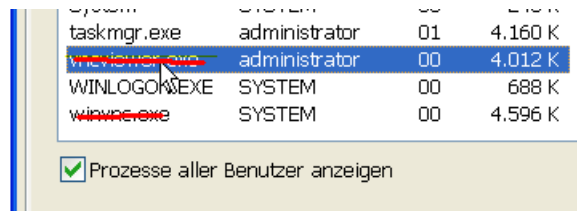
**Bei einer neuen Installation wird eine vorherige überschrieben.**

### Neu in Version 1.2

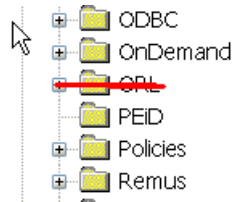
- Die gemeinsame Nutzung des Clipboards wurde abgeschaltet.
- Der Funktionsumfang wurde zur Funktionsfähigkeit auf Windows 2000 reduziert.
- Das Cracken des Passwortes wurde verhindert oder zumindestens sehr erschwert.

## Deinstallation einer älteren Version

1. Mit dem Taskmanager beenden Sie die Prozesse 'winvnc' und 'vncviewer' winvnc auf dem Lehrerrechner. Beide auf dem Schülerrechner.



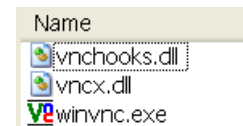
2. Löschen sie mit regedit 'HKEY\_CURRENT\_USER\Software\ORL'



3. Löschen sie mit regedit 'HKEY\_LOCAL\_MACHINE\SOFTWARE\ORL'
4. Suchen Sie in WINDOWS/SYSTEM32 nach 'vnc'
5. Löschen Sie diese Dateien



Schülerrechner



Lehrerrechner

## Installation von BigBrother 1.2

Auf dem Lehrerrechner installieren Sie **Setup\_BigBrother\_Lehrer.exe**.  
Auf allen Schülerrechner installieren Sie **Setup\_BigBrother\_Schüler.exe**

## Nach erfolgreicher Installation

Lehrer-Arbeitsplatz:

Auf dem Desktop:



Schüler-Arbeitsplatz:

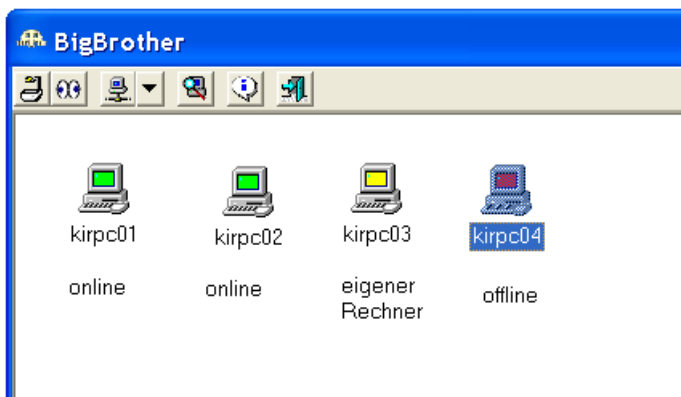
In der Taskleiste:



## Hinzufügen/Löschen von Schülerrechner

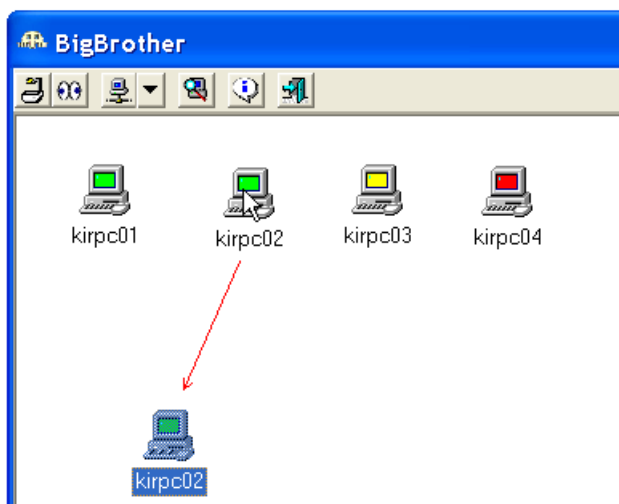


Bem Hinzufügen wird der entsprechende Rechner angepingt.  
Ist der Ping erfolgreich, wird ein grünes Icon angezeigt.  
Ein gelbes Icon symbolisiert ihren Rechner.  
Ein rotes Icon zeigt an, das dieser Rechner nicht im Netz erreichbar ist.  
(Ping dauert deshalb etwas länger)



## Verschieben der Icons

Die Icons können je nach Anordnung der PCs im Raum verschoben werden.



## Lehrerbildschirm auf Schülerbildschirme übertragen

Beim Zeigen wird der Lehrerbildschirm auf alle erreichbaren Schülerarbeitsplätze übertragen.



Das Programm wird minimiert und die Darstellung in der Taskleiste ändert sich.

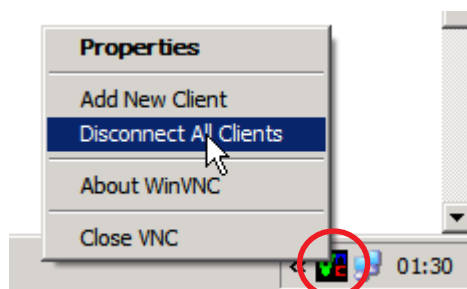


## Zeigen beenden

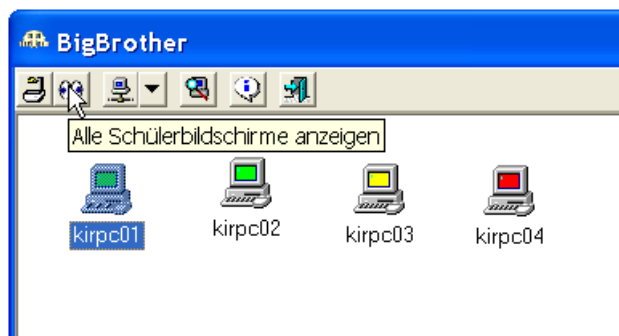
Klicken Sie die Schaltfläche in der Taskleiste.  
Die Lehrerbildschirmübertragung wird beendet.  
Die Rechner werden neu aktualisiert.

oder:

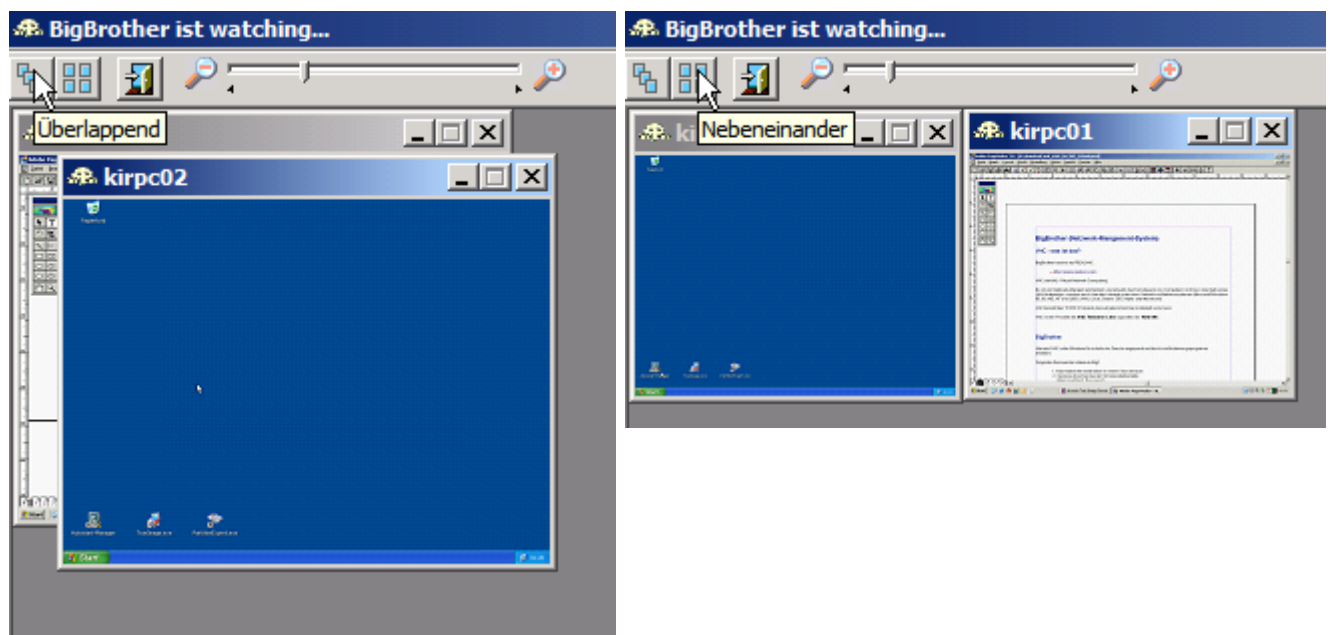
Rechtsklick auf das VNC-Icon in der Taskleiste



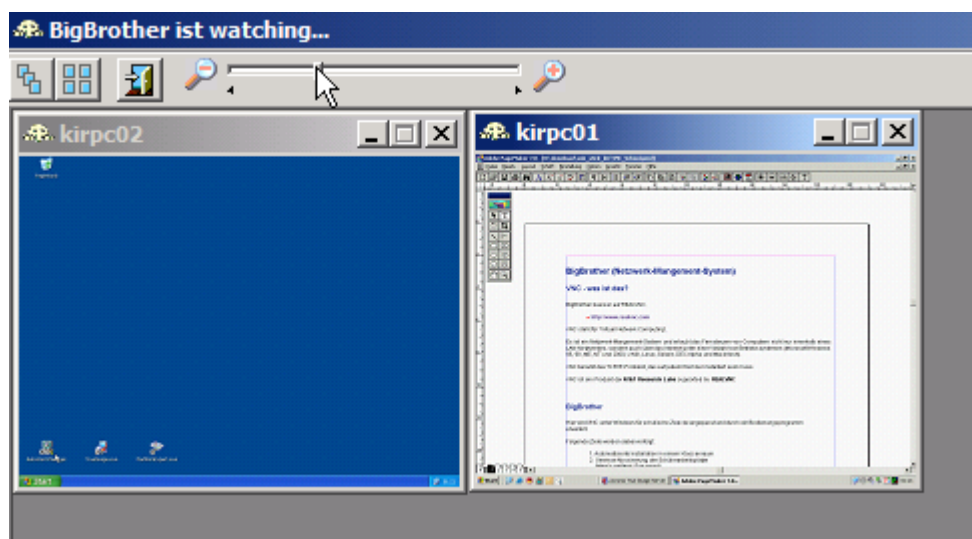
## Alle Schülerbildschirme anzeigen



Sie können die Schülerbildschirme überlappend oder nebeneinander anzeigen.



Auch können Sie die Größe der Schülerbildschirme in einem gewissen Bereich zoomen und anordnen.



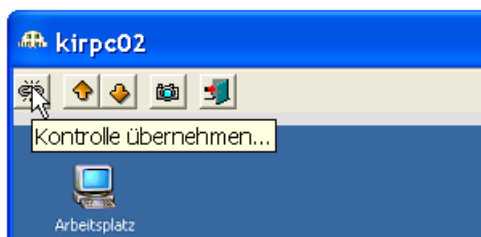
## Aktualisieren

Beim Aktualisieren werden alle Rechner neu angepingt.



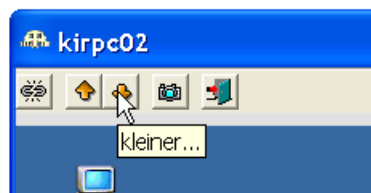
## Doppelclick auf ein grünes Icon

Kontrolle über einen Schülerrechner übernehmen



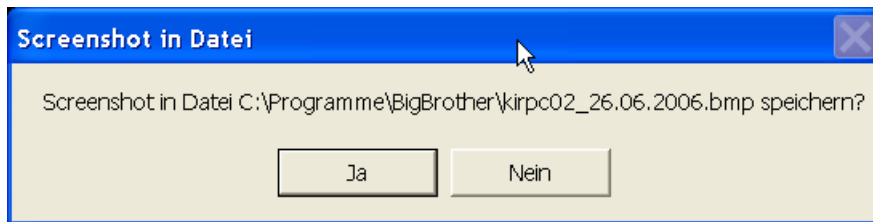
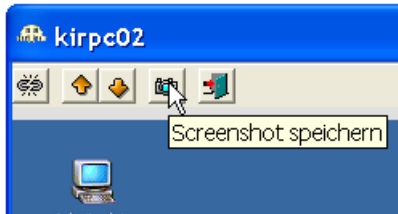
Der Cursor ändert sich in einen Pfeil mit einem Kreis an der Spitze.

Sie können das Bild des Schülerrechners vergrößern oder verkleinern.



## Screenshot speichern

Zur Dokumentation eines eventuellen Schülerfehlverhaltens können Sie den aktuellen Bildschirm in einer Datei speichern.



## Info



Anfragen per E-Mail können leider nicht beantwortet werden.  
Außerdem kann für dieses Programm kein Support geleistet werden

## Programm beenden

